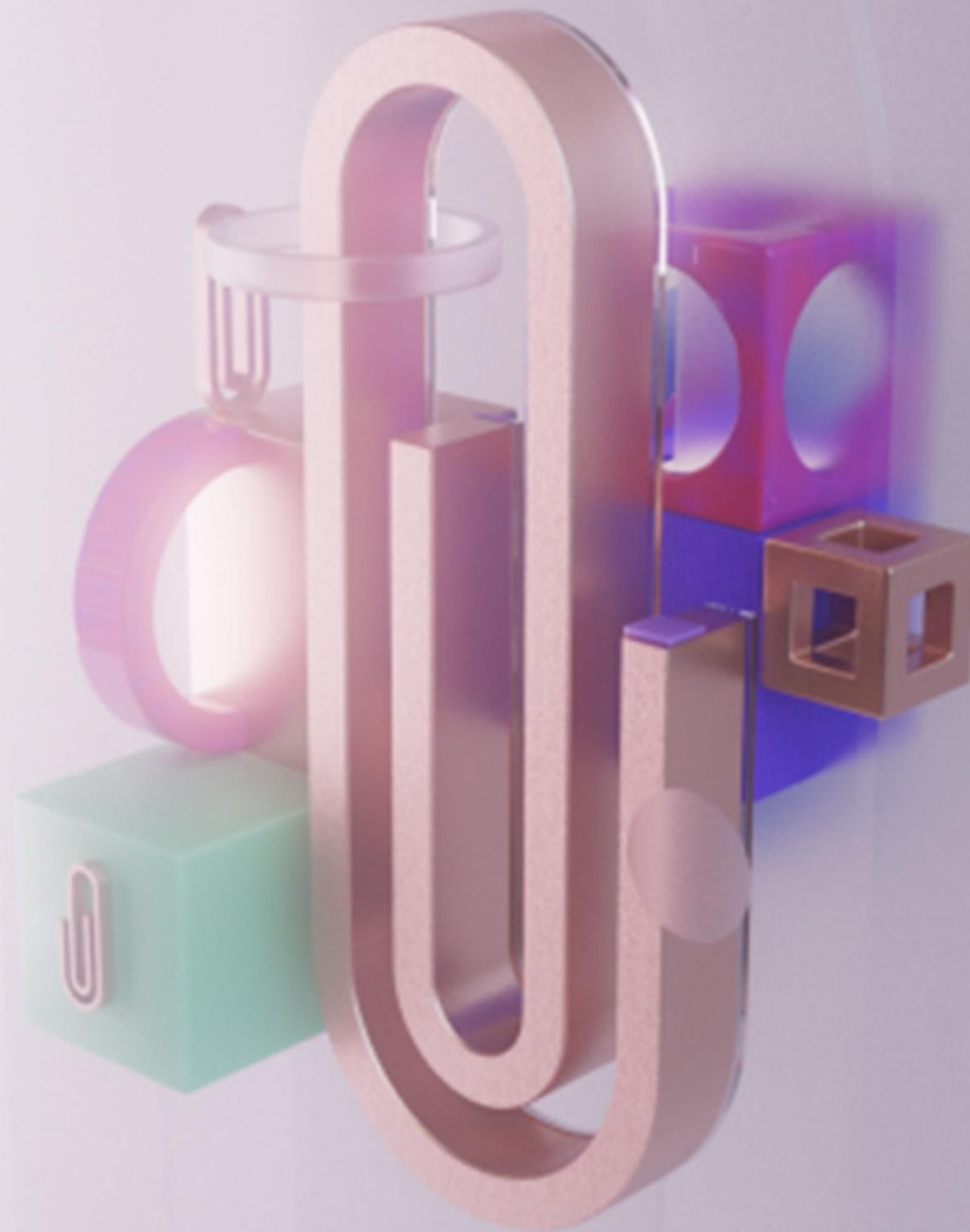


ZŁOTE SPINACZE 2024

FAQ



ZŁOTE SPINACZE

O konkursie

Złote Spinacze to największy konkursu PR w Polsce, który organizowany jest od ponad dwóch dekad przez Związek Firm Public Relations.

Jego celem jest wyłanianie oraz promowanie najlepszych, najbardziej kreatywnych i rzetelnie wykonanych projektów w obszarze public relations zrealizowanych w Polsce. Nagradzane projekty nie tylko wyznaczają nowe trendy w komunikacji, ale również przyczyniają się do zwiększania profesjonalizmu w branży oraz podnoszenia standardów. Co roku zgłoszenia oceniane są przez szerokie grono jurorów, w skład którego wchodzi przedstawiciele organizacji biznesowych i pozarządowych, praktycy, eksperci branży PR, mediów oraz środowiska akademickiego.

Niniejszy zbiór pytań i odpowiedzi został stworzony, by ułatwić przygotowanie zgłoszeń.

Więcej informacji o konkursie, regulamin konkursu oraz wzór formularza zgłoszeniowego znajduje się na stronie internetowej www.zlotespinacze.pl.

W przypadku dodatkowych pytań, zachęcamy do kontaktu.

Powodzenia w tegorocznej edycji Złotych Spinaczy!

Najczęściej zadawane pytania

1. Kto może zgłosić projekt do Złotych Spinaczy?.....	5
2. Ile projektów mogę zgłosić do konkursu?	5
3. W ilu kategoriach mogę zgłosić projekt?	5
4. Czy mogę zgłosić projekt w kategorii specjalnej lub sektorowej, bez wyboru kategorii głównej?	5
5. Czy zgłoszenie w każdej kategorii jest płatne?.....	6
6. Ile kosztuje udział w konkursie?	6
7. Czy w przypadku zgłoszenia projektu do jednej kategorii głównej, sektorowej i specjalnej, opłata zostanie pomnożona x3?	7
8. Czy mogę zapłacić wcześniej, a później przesłać treść zgłoszenia?	7
9. Czym różni się podmiot współzgłaszający od podmiotu zaangażowanego w realizację projektu?.....	7
10. Ile może być podmiotów zgłaszających?.....	8
11. Ile może być podmiotów współzgłaszających?.....	8
12. Czy opłatę za współzgłoszenie może zapłacić podmiot współzgłaszający, a nie zgłaszający?	8
13. Jak wybrać właściwą kategorię?.....	8
14. W jaki sposób mogę zgłosić projekt?	9

ZŁOTE SPINACZE

15. Czy wraz ze zgłoszeniem należy załączyć zdjęcie, film lub inne dokumenty uzupełniające?	9
16. Czy mogę edytować zgłoszenie po jego przesłaniu?	10
17. Czy mogę zapisać w systemie swoje zgłoszenie i dokończyć je później?	11
18. Według jakich kryteriów oceniane są zgłoszenia?	11
19. Czy otrzymam potwierdzenie po przesłaniu zgłoszenia?	12
20. Jakie są metody płatności za zgłoszenie?	12
21. Kto ocenia zgłoszone projekty?	13
22. Czy mogę uzyskać opinię Jury na temat mojego zgłoszenia?	13
23. Gdzie mogę znaleźć listę dotychczasowych zwycięzców?	13

ZŁOTE SPINACZE

1. Kto może zgłosić projekt do Złotych Spinaczy?

Konkurs ma charakter otwarty, kierowany jest do wszystkich podmiotów realizujących kampanie PR w Polsce, tj.: agencji PR, działów PR i komunikacji firm oraz instytucji, podmiotów działających w branży marketingowej, organów samorządowych, organizacji pozarządowych czy freelancerów.

2. Ile projektów mogę zgłosić do konkursu?

Każdy podmiot może zgłosić dowolną liczbę projektów do konkursu.

3. W ilu kategoriach mogę zgłosić projekt?

Każdy projekt należy zgłosić **do przynajmniej jednej kategorii głównej**.

Ten sam projekt można zgłosić dodatkowo do:

- drugiej kategorii głównej,
- jednej kategorii sektorowej,
- trzech kategorii specjalnych

Czyli każdy projekt może być zgłoszony **maksymalnie do 6 kategorii konkursowych**.

4. Czy mogę zgłosić projekt w kategorii specjalnej lub sektorowej, bez wyboru kategorii głównej?

Nie można zgłosić projektu tylko do kategorii specjalnej lub sektorowej. Wymagane jest zgłoszenie każdego projektu do przynajmniej jednej kategorii głównej. Dopiero po wybraniu kategorii głównej, można zgłosić ten sam projekt do jednej kategorii sektorowej i/lub jednej lub więcej kategorii specjalnych.

5. Czy zgłoszenie w każdej kategorii jest płatne?

Tak, zgłoszenie za każdą wybraną kategorię jest płatne, bez względu na to czy jest to kategoria główna, sektorowa czy specjalna. Każda kategoria ma taką samą cenę zgodnie z cennikiem dostępnym na stronie

<https://zlotespinnacle.pl/warunki-zgloszenia/#terminy-i-ceny>.

6. Ile kosztuje udział w konkursie?

Koszt zgłoszenia projektu zależy jest od:

- terminu, w którym nastąpi zgłoszenie (I, II lub III termin);
- liczby wybranych kategorii;
- liczby podmiotów współzgłaszających;
- rodzaju podmiotu dokonującego zgłoszenia (dla agencji członkowskich ZFPR obowiązuje zniżka na zgłoszenia).

	Opłata za zgłoszenie do jednej kategorii dla firm zrzeszonych w ZFPR	Opłata za zgłoszenie do jednej kategorii dla podmiotów niezrzeszonych w ZFPR	Opłata za jedno współzgłoszenie do jednej kategorii*
I termin 10.07-5.08	990 zł netto + VAT	1190 zł netto + VAT	350 zł netto + VAT
II termin 6.08-2.09	1290 zł netto + VAT	1490 zł netto + VAT	350 zł netto + VAT
III termin 3.09-8.09	2590 zł netto + VAT	3190 zł netto + VAT	350 zł netto + VAT

Więcej informacji o cenach znajduje się na stronie konkursu:

<https://zlotespinnacle.pl/warunki-zgloszenia/#terminy-i-ceny>.

7. Czy w przypadku zgłoszenia projektu do jednej kategorii głównej, sektorowej i specjalnej, opłata zostanie pomnożona x3?

Tak, opłata za zgłoszenie jest mnożona przez liczbę kategorii, w których zgłoszony został projekt.

8. Czy mogę zapłacić wcześniej, a później przesłać treść zgłoszenia?

Nie ma możliwości, by dokonać wcześniejszej opłaty, a w późniejszym terminie przesłać wypełniony formularz zgłoszeniowy. Faktury pro formy, na podstawie których dokonywane są płatności, wysyłane są przez Biuro w ciągu 3 dni roboczych od dnia przesłania zgłoszenia.

9. Czym różni się podmiot współzgłaszający od podmiotu zaangażowanego w realizację projektu?

Podmiotem współzgłaszającym i podmiotem zaangażowanym mogą być podmioty, które w znaczący sposób przyczyniły się do powstania projektu, mogą być to: osoby prawne, podmioty gospodarcze, jednostki samorządowe, instytucje państwowe, zakłady publiczne, organizacje pożytku publicznego, szkoły i uczelnie, osoby działające samodzielnie w branży PR oraz inne podmioty realizujące projekty PR.

Z tą różnicą, że nazwa podmiotu / podmiotów współzgłaszających wykorzystywana jest w komunikacji, w przypadku otrzymania przez dany projekt nominacji i ewentualnej nagrody. Za każdy podmiot współzgłaszający naliczana jest dodatkowa opłata w wysokości 350 zł netto (kwota ta mnożona jest przez liczbę podmiotów współzgłaszających i liczbę kategorii, w której został zgłoszony projekt).

Natomiast informacja o podmiotach zaangażowanych jest przekazywana tylko jurorkom i jurorom konkursu. Dane te nie są wykorzystywane w komunikacji organizatora konkursu ani w trakcie Gali.

10. Ile może być podmiotów zgłaszających?

Podmiot zgłaszający może być zawsze tylko jeden.

11. Ile może być podmiotów współzgłaszających?

Nie ma ograniczenia liczby podmiotów współzgłaszających. Natomiast za każdy podmiot współzgłaszający naliczana jest dodatkowa opłata w wysokości:

- 350 zł + 23% VAT - za każdą kategorię oraz każdy podmiot współzgłaszany w przypadku zgłoszenia podmiotu współzgłaszającego w trakcie trwania zgłoszeń, czyli do dnia 08.09.2024;
- 1.000 zł + 23% VAT - za każdą kategorię oraz każdy podmiot współzgłaszany w przypadku zgłoszenia podmiotu współzgłaszającego po dniu 08.09.2024.

12. Czy opłatę za współzgłoszenie może zapłacić podmiot współzgłaszający, a nie zgłaszający?

Tak, istnieje możliwość, by opłatę za współzgłoszenie zapłacił podmiot współzgłaszający.

W takiej sytuacji prosimy o kontakt mailowy z Joanną Dokudowicz – joanna.dokudowicz@zfpr.pl – i indywidualne ustalenie zasad rozliczenia.

13. Jak wybrać właściwą kategorię?

W celu wybrania odpowiedniej kategorii należy zapoznać się z definicjami dostępnymi na stronie www.zlotespinacze.pl/kategorie.

ZŁOTE SPINACZE

Na tej podstawie najłatwiej jest zdecydować, w której kategorii powinien być zgłoszony projekt.

Przy wyborze kategorii sektorowej należy pamiętać, że decydująca jest branża, z której pochodzi podmiot zgłaszający lub współzgłaszający czy też podmiot na rzecz którego realizowany jest projekt, a nie zakres merytoryczny zgłaszanego projektu.

W przypadku dalszych wątpliwości warto skontaktować się z organizatorem – Biurem ZFPR i skonsultować wybór najwłaściwszej kategorii.

14. W jaki sposób mogę zgłosić projekt?

W celu zgłoszenia projektu należy wypełnić elektroniczny formularz dostępny na dedykowanej platformie online - <https://zlotespinacze.pl/zglos-projekt/>.

Na stronie <https://zlotespinacze.pl/warunki-zgloszenia/#zglos-projekt> dostępny jest wzór formularza zgłoszeniowego, który umożliwi wcześniejsze wypełnienie wymaganych pól, sprawdzenie poprawności treści oraz weryfikację ograniczeń w liczbie znaków w poszczególnych sekcjach.

15. Czy wraz ze zgłoszeniem należy załączyć zdjęcie, film lub inne dokumenty uzupełniające?

W formularzu zgłoszeniowym, wypełnianym w I etapie konkursu, można zamieścić maksymalnie 3 linki do: kluczowej publikacji/kluczowych publikacji, stron internetowych, witryn zawierających pdf'y, wykresów, elementów graficznych i innych źródeł, które **odnoszą się wyłącznie do danych dokumentujących rezultaty projektu**.

Linki można zamieścić jedynie w wyznaczonych do tego polach, znajdujących się na końcu formularza zgłoszeniowego. **W przypadku dodania linku, który nie przekierowuje do danych prezentujących wyniki Projektu, Organizator pobierze opłatę w wysokości 500 zł netto.**

ZŁOTE SPINACZE

Wyjątek stanowi zgłoszenie w kategorii Custom Publishing. W przypadku tej kategorii wymagane jest dodatkowo zamieszczenie linku do zgłaszanej publikacji w formie pliku pdf lub publikacji online. Link do zgłaszanej publikacji nie jest wliczany do limitu trzech linków opisanych powyżej.

W II etapie konkursu, dla projektów, które otrzymały nominacje należy przygotować w wyznaczonym terminie:

- prezentację (obowiązkowo) – w formacie pdf, wielkość: maksymalnie 20 slajdów, waga: maksymalnie do 100 MB. Prezentacja może zawierać odniesienia/linki do badań, stron www, oraz innych elementów uwiarygadniających dane zgłoszenie;
- film (nieobowiązkowo) – jeden film w formacie mp4, długość: maksymalnie 3 min, waga: maksymalnie do 200 MB;
- nominowani w Kategorii Custom Publishing mogą ponadto przesłać do Biura ZFPR materialną formę zgłaszanego Projektu (nieobowiązkowo) w liczbie maksymalnie 15 sztuk, które zostaną przekazane Jurorom Konkursu w dniu obrad. Przesłane egzemplarze publikacji nie podlegają zwrotowi.

16. Czy mogę edytować zgłoszenie po jego przesłaniu?

Nie ma możliwości, by zgłaszający dokonał korekty zgłoszenia po jego przesłaniu. W przypadku zaistnienia drobnych pomyłek lub błędów w treści zgłoszenia, które zostało już przesłane, jedynie organizator konkursu ma możliwość dokonania korekty w zgłoszeniu.

Poprawki mogą dotyczyć przykładowo: literówek, błędnie podanych liczb, terminów i nazw – wprowadzenie powyższych zmian wymaga uiszczenia opłaty zgodnie z §5 ust.10 Regulaminu konkursu.

Po wniesieniu poprawek organizator przesyła poprawiony formularz do podmiotu zgłaszającego, celem zweryfikowania poprawności treści.

17. Czy mogę zapisać w systemie swoje zgłoszenie i dokończyć je później?

Zgłoszenie należy wypełnić za jednym razem, nie ma możliwości zapisania jego części i późniejszego uzupełnienia. Zachęcamy do przygotowania wcześniej całości zgłoszenia w osobnym pliku, a następnie, mając pewność, że liczba znaków jest zgodna z limitem, uzupełnienia formularza zgłoszeniowego online.

Na stronie konkursowej (<https://zlotespinacze.pl/warunki-zgloszenia/#zglos-projekt>) znajduje się wzór formularza do pobrania, który umożliwi wcześniejsze wypełnienie wymaganych pól i weryfikację ograniczeń w liczbie znaków w poszczególnych sekcjach.

18. Według jakich kryteriów oceniane są zgłoszenia?

1. Projekty w kategoriach głównych i sektorowych są oceniane zgodnie z poniższymi kryteriami:

- 1.1. WYZWANIE** – w tym wymiarze Jurorzy oceniają stopień trudności zadania, jakie zostało postawione przed Zgłaszającym. Pod uwagę będą brane w szczególności: kontekst społeczny i uwarunkowania rynkowe, zakładany rezultat biznesowy oraz na ile cele Projektu były ambitne i trudne (złożoność całego przedsięwzięcia), w tym warunki ekonomiczne realizacji (dostępny budżet).
- 1.2. DIAGNOZA** (research & insight) – w tym wymiarze Jurorzy oceniają złożoność i głębokość analizy przeprowadzonej przez Zgłaszającego oraz jakość wyprowadzonych na tej podstawie wniosków i kluczowych obserwacji (insights), które zdeterminowały obranie konkretnej strategii. Na szczególne docenienie będą zasługiwać zgłoszenia, które wykażą zastosowanie niestandardowych metod diagnostycznych, wykraczających poza analizę danych i informacji powszechnie dostępnych (desk research).
- 1.3. STRATEGIA** – w tym wymiarze Jurorzy oceniają trafność wytyczonej przez Zgłaszającego drogi do celu. Krytycznej ocenie będzie poddana umiejętność logicznej interpretacji wniosków z analizy zagadnienia dla zdefiniowania niestandardowych środków oddziaływania na grupy docelowe i określenia optymalnego planu działań komunikacyjnych, zarówno od strony strategicznej (logika w obraniu właściwego kierunku), jak i taktycznej (dobór narzędzi).
- 1.4. KREACJA** – w tym wymiarze Jurorzy dokonują oceny na ile działania zrealizowane przez Zgłaszającego są innowacyjne, przełamują utarte stereotypy i wytyczają nowe/unikalne kierunki dla działań komunikacyjnych.

1.5. EFEKTYWNOŚĆ – to szczególnie istotny wymiar oceny prac zgłaszanych do Konkursu. Punkty w tej kategorii Jurorzy będą przyznawać za udokumentowane i/lub uwiarygodnione efekty przeprowadzonych działań. Parametry ilościowe (OUTPUT) takie jak AVE, impresje, dotarcie, czy przedstawione zasięgowe publikacje będą punktowane dodatkowo, jednak na szczególne wyróżnienie będą zasługiwać zgłoszenia, które wykażą jakościową zmianę postaw/nastawień w grupie/grupach docelowej/yh (OUTCOME), która umożliwiła realizację założonych celów. Projekty/kampanie, które w udokumentowany sposób wykażą osiągnięcie założonego celu biznesowego (IMPACT), będą przez jurorów oceniane szczególnie wysoko.

2. Projekty w kategoriach specjalnych są oceniane zgodnie z poniższymi kryteriami:

2.1. w kategorii „Research&Insight” – za rzetelność oceny uwarunkowań zewnętrznych i/lub wewnętrznych związanych z przedmiotem programu/kampanii i trafność diagnozy, która pozwoliła na obranie optymalnej strategii działania i doprowadziła do realizacji zakładanych celów.

2.2. w kategorii „Kreatywność” – za unikalne, innowacyjne i niestandardowe podejście do realizacji powierzonego zadania, które zaowocowało nieprzeciętnymi wynikami oraz wyznaczyło nowy kierunek działań komunikacyjnych.

2.3. w kategorii „Efektywność” – za udokumentowane osiągnięcie założonych celów, w szczególności biznesowych takich jak: wzrost sprzedaży; wzrost świadomości i/lub rozpoznawalności produktu, usługi, marki bądź kluczowego zagadnienia oraz zmianę postaw prowadzącą do wykreowania pożądanых preferencji w gronie odbiorców przekazu.

19. Czy otrzymam potwierdzenie po przesłaniu zgłoszenia?

Tak, po przesłaniu zgłoszenia za pośrednictwem platformy online, potwierdzenie zostanie przesłane na wskazany w formularzu adres e-mail. Potwierdzenie zawierać będzie także pełną treść zgłoszenia.

20. Jakie są metody płatności za zgłoszenie?

Opłata za zgłoszenie następuje przelewem na podstawie wystawionej przez organizatora faktury pro forma (wysyłanej mailem na adres e-mail wskazany w formularzu zgłoszeniowym).

21. Kto ocenia zgłoszone projekty?

Prace konkursowe są oceniane przez ponad 100 osobowe Jury, w skład którego wchodzi przedstawiciele organizacji biznesowych i pozarządowych, praktycy oraz eksperci branży PR i mediów w Polsce, a także autorytety środowiska akademickiego. Lista jurerek i jurorów jest dostępna na stronie internetowej konkursu.

22. Czy mogę uzyskać opinię Jury na temat mojego zgłoszenia?

Głosowania Jury na I etapie konkursu są indywidualne oraz tajne. Do ocenianych prac nie są przygotowywane opinie i w związku z tym nie ma możliwości, by podmiot zgłaszający otrzymał opinię Jury na temat zgłoszonego projektu.

23. Gdzie mogę znaleźć listę dotychczasowych zwycięzców?

Lista zwycięzców poprzednich edycji konkursu dostępna jest na stronie internetowej konkursu - <https://zlotespinacze.pl/nagrodzeni>